

SECTOR

La crisis del gas en Europa paraliza la fabricación de papeles para corrugar



LA CONFEDERACIÓN EUROPEA DE INDUSTRIAS PAPELERAS (CEPI) RECLAMAN A LAS AUTORIDADES DE LA UE ANUNCIANDO QUE LAS FÁBRICAS DE PAPELES DEJARÁN DE PRODUCIR EN EL FUTURO

La crisis del gas natural en Europa es, sin duda, un factor muy negativo para las industrias que consumen mucha energía. Las industrias de alta tecnología, están todas en un estado de ansiedad, y la industria del papel es una de ellas.

El 6 de septiembre pasado, la **Confederación Europea de Industrias Papeleras (CEPI)** se unió a otras doce asociaciones industriales, enviaron una carta conjunta al presidente de la Comisión Europea, von der Leyen. Estas asociaciones industriales señalaron en la carta que una gran cantidad de fábricas europeas cerraron o redujeron la producción la semana anterior, y que se cerrarán más fábricas en las próximas semanas, lo que conducirá a una mayor dependencia de los mercados de terceros para el suministro de materiales importantes en Europa y aumentar las emisiones de carbono.

Las asociaciones pidieron a los funcionarios de la UE que tomen medidas rápidas para desvincular los precios de la electricidad de los precios del gas natural, y que la actual política de subsidios al gas también debe seguir ajustándose.

Pero el problema que limita a la industria papelera europea, y de hecho a todas las industrias, no es cuán altos son los precios, sino cuánto gas o electricidad hay disponible. Con lo cual la capacidad de producción de la industria papelera europea no está asegurada para los próximos meses.

Recortes de producción en masa:

Según la **Asociación Alemana de la Industria Papelera (Die Papierindustrie)**, bajo el impacto de la crisis del gas natural, toda la industria papelera enfrenta enormes presiones de costos. Alemania es el mayor productor de papel de Europa, con una producción anual de 23,1 millones de toneladas el año pasado, una cuarta parte del total de Europa. Sin embargo, la dependencia de Alemania del gas ruso es bastante grave, y se ha convertido en la zona más golpeada por la reciente crisis del gas.

Según expertos de la industria, en agosto, todas las fábricas de embalaje de Alemania anunciaron una reducción de entre 20.000 a 50.000 toneladas de compras de papel reciclado, casi un 15 % menos de lo normal.

Los recortes de producción no solo están ocurriendo en Alemania, **Smurfit Kappa**, el gigante de embalaje de cartón corrugado líder en Europa, también anunció un recorte de producción de alrededor de 30.000-50.000 toneladas en agosto. En los últimos años, más de una docena de fabricantes de papel en Europa han anunciado su retirada o reubicación, y han desaparecido 6 millones de toneladas de capacidad de producción de papel.

La buena noticia es que la proporción de las exportaciones europeas de papel en el consumo global no es alta, y el papel europeo es básicamente auto-producido y vendido, y la reducción de la capacidad de producción local no supondrá un gran golpe para el consumo en otras regiones. Incluso el malestar de la industria papelera europea puede ser una rara oportunidad para otros países.

En abril de este año, la **Confederación Europea de Industrias Paperas (CEPI)** anunció trágicamente que algunas fábricas de papel en Europa tendrían que suspender la producción debido a los precios extremos de la energía. La membresía de CEPI incluye 895 fábricas de pulpa y papel/cartón en 18 países de la UE. Tiene una capacidad de producción de celulosa de 43,41 millones de toneladas en 2021 y produjo 37,3 millones de toneladas de celulosa durante el año, su capacidad de producción de papel/cartón superó los 100 millones de toneladas y su producción alcanzó los 90,58 millones de toneladas durante el año, representaron el 20,2% y el 19,2% de la producción mundial, respectivamente.

Según datos de 2021, la producción y comercialización intereuropea de la industria papelera se ha realizado básicamente entre los países miembros de la CEPI. La importación de papel y cartón local de fuera de la alianza CEPI representa solo el 6,4% del consumo, y la importación de papel reciclado solo representa el 4,4% del consumo. Y la materia prima más aguas arriba, la madera, CEPI también logró la mayor parte de la producción local, la proporción es tan alta como 85,7%. Lo único que hay que cuestionar es la situación de oferta y demanda del producto intermedio en la cadena industrial-celulosa.

En 2021, las importaciones de celulosa comercial de CEPI alcanzarán el 47,8%, lo que representará el 21,5% del consumo total de celulosa. En el mercado global, el mayor productor de celulosa es América del Norte, con el 32,3% del mundo, seguido de Asia, con el 23,2%.

Según datos de estudios de mercado, la celulosa es muy dependiente de las importaciones en mi país, en el 2020 la importación de celulosa representará el 63,2% del consumo total.

Por lo tanto, debido a la reciente escasez de celulosa en Europa debido al cierre de la producción, es posible que las empresas chinas no obtengan una parte del pastel porque no tienen un exceso de capacidad de producción, y América del Norte será el mayor ganador. Sin embargo, después de que las fábricas de papel europeas se «apaguen» debido a problemas de energía, la demanda de pulpa también disminuirá y el papel terminado es lo que los consumidores realmente necesitan.

Las exportaciones de papel de China se recuperaron en el mercado mundial de papel y cartón, Asia siempre ha sido un importante productor y vendedor, con una producción que representa el 47,3% y el consumo que representa el 49,2%. China es el país más grande en la industria mundial del papel. Sin embargo, según las previsiones de Bohai Securities, bajo la doble presión del aumento de los precios de las materias primas y la debilidad de la demanda, continuará el período de depresión de la industria papelera nacional. Hay un dicho que dice que las flores brotan fuera del muro.

Según informan los medios, afectada por el cierre y reconversión de las fábricas de papel cultural europeas, la huelga de la UPM y el conflicto entre Rusia y Ucrania, Europa ha mostrado una situación de suministro insuficiente de papel. Los países han realizado recientemente consultas a las empresas chinas. Se han disparado, y ahora se han saturado los pedidos de exportación de las empresas de papel con certificación estándar de productos de exportación en mi país. Si la industria papelera europea continúa suspendiendo la producción a gran escala en el futuro, se espera que el mercado de exportación de papel de China se vuelva más popular.

Según las estadísticas del sitio web de la industria, de enero a julio de 2022, el volumen de exportación acumulado de papel y cartón fabricados a máquina de mi país fue de 3,85 millones de toneladas, un aumento del 85,13% en comparación con 2,0796 millones de toneladas en el mismo período del año pasado. Chenming Paper, una empresa líder en la industria, reveló en su informe semestral que en la primera mitad de este año obtuvo ingresos por 16.676 millones de yuanes, de los cuales los ingresos por ventas en el extranjero aumentaron más del 120 % al año, que llamó especialmente la atención. Sin embargo, la producción de papel de China satisface principalmente la demanda interna y el volumen total de exportación no es grande.

En 2021, el volumen de exportación de papel y cartón de China será de 5,47 millones de toneladas, una disminución de 400.000 toneladas en comparación con 2020, lo que representa el 4,5 % de la producción total de papel de China en ese año. Entre ellos, papel blanco para corrugar, papel especial, papel estucado para imprenta y el papel tisú están clasificados en volumen de exportación.

Fuente: www.llypack.com

Una nueva adquisición de Smurfit Kappa aumenta su participación en la región



LA COMPRA DE PAPERBOX AMPLÍA LA PRESENCIA DE LA COMPAÑÍA EN BRASIL Y SU OFERTA DE ENVASES DE CARTÓN CORRUGADO EN EL MERCADO

Smurfit Kappa, uno de los principales proveedores mundiales de envases a base de papel, anunció que firmó un acuerdo para adquirir **PaperBox**, una planta de corrugado situada en Saquarema, a 70 km al este de Río de Janeiro. La transacción, que está sujeta a la aprobación de los organismos reguladores, se espera que se cierre a finales de octubre.

Brasil es el mayor mercado de cartón corrugado de América Latina, con 7.400 millones de metros cuadrados producidos anualmente, y la región del sudeste, donde se encuentra **PaperBox**, equivale al 46% de este volumen. Esta adquisición representa una nueva expansión del sendero operacional de Smurfit Kappa en Brasil, ya que actualmente opera en otros tres estados: Minas Gerais, Rio Grande do Sul y Ceará.



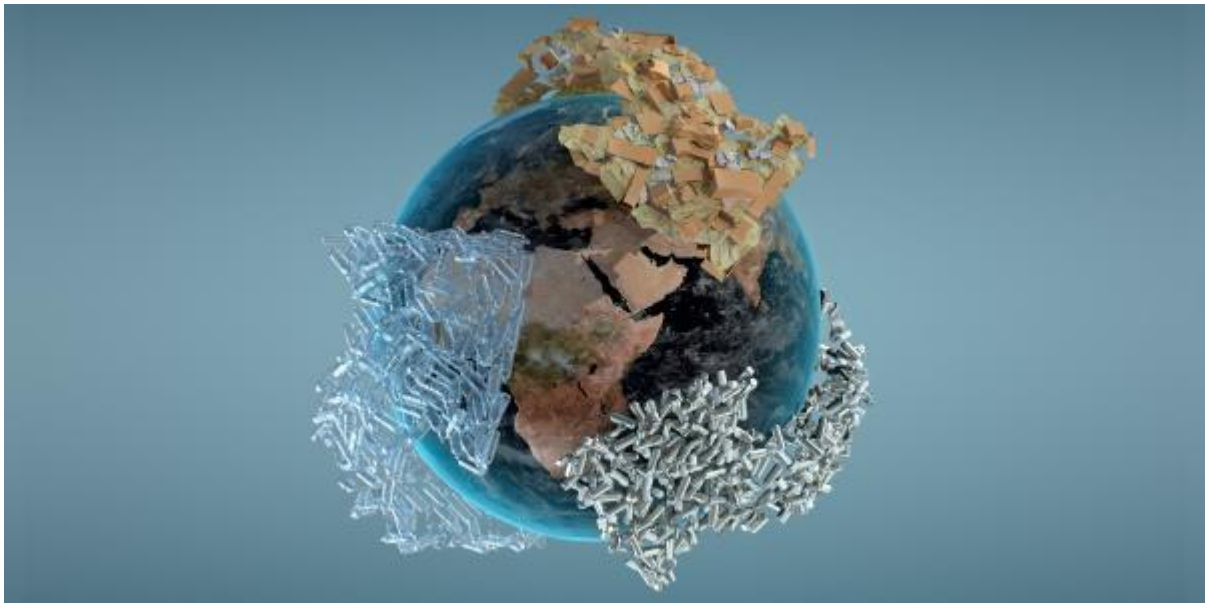
“Estamos muy orgullosos de ampliar nuestra huella en Brasil para satisfacer la creciente demanda de empaques innovadores y sostenibles. Esta adquisición ampliará y reforzará nuestra presencia en el país, mejorará nuestra capacidad de producción y nos permitirá

seguir creando nuevas oportunidades y formar nuevas alianzas con los clientes”, dijo Laurent Sellier, CEO de **Smurfit Kappa en las Américas**.

Manuel Alcalá, CEO de **Smurfit Kappa en Brasil**, añadió: “Smurfit Kappa cree en Brasil y en las oportunidades de crecimiento en este país, donde continuaremos añadiendo valor al negocio de nuestros clientes. PaperBox tiene una historia reconocida en la región y un compromiso especial con todas las partes interesadas. Este es un legado que Smurfit Kappa construirá”.

SUSTENTABILIDAD

El cartón corrugado tiene menor impacto climático que los envases de plástico reutilizables



SEGÚN TRES RECIENTES ESTUDIOS, EL CARTÓN CORRUGADO ES MÁS BENEFICIOSO QUE LAS CAJAS DE PLÁSTICO REUTILIZABLES EN 10 DE LAS 15 CATEGORÍAS DE IMPACTO CLIMÁTICO ANALIZADAS

La **Federación Europea de Fabricantes de Cartón Ondulado (FEFCO)** ha publicado tres estudios que «demuestran científicamente que el uso generalizado de envases reutilizables de plástico tiene un mayor impacto climático que el uso de envases de cartón corrugado reciclable».

En los últimos años, ha habido un impulso notable para aumentar la reutilización de envases, ya que se ha convertido en la opción más ecológica.

Los estudios evaluaron el impacto ambiental de los envases reciclables y reutilizables (ver: [Informe FEFCO](#)) en diferentes mercados y aplicaciones del packaging. Estos consisten en una evaluación comparativa del ciclo de vida en el transporte de frutas y verduras frescas, un análisis de puntos críticos de la cadena de valor del comercio electrónico y un libro blanco que ofrece una visión crítica sobre el reciclaje y la reutilización de envases en la economía circular europea. Fueron realizados por una consultora independiente y un instituto de investigación y revisados por pares por un panel de tres expertos independientes.

La evaluación del ciclo de vida (LCA) comparó el transporte de una tonelada de frutas y verduras frescas recorriendo una distancia de 840 km utilizando cajas de cartón corrugado reciclables o cajas de plástico reutilizables (RPC). Se evaluaron quince categorías de impacto de la huella ambiental para cada una de las soluciones de empaque utilizando bases de datos establecidas, datos de la industria y literatura científica existente. El estudio se realizó de acuerdo con las normas ISO 14040 e ISO 14044.

El LCA reveló que los envases de cartón corrugado reciclables superan a las cajas de plástico reutilizables en diez de las quince categorías de impacto. Para la categoría de Cambio Climático, el impacto de la caja de cartón corrugado es un 28% menor que el del plástico reutilizable. El estudio también encontró que el plástico reutilizable necesitaría completar al menos 63 rotaciones para funcionar mejor que las cajas de cartón corrugado. El análisis de sensibilidad, que evaluó el impacto ambiental del empaque una vez que se cambiaron los parámetros en diferentes escenarios, mostró resultados similares, con un mejor desempeño del cartón corrugado en 13 de 14 escenarios.

Según este análisis, las cajas reutilizables de plástico tendrían que alcanzar un mínimo de 63 rotaciones para superar a las de cartón ondulado en la categoría de cambio climático. Sin embargo, según el Análisis del ciclo de vida (LCA), la tasa media de reutilización de las cajas de plástico es de sólo 24 usos, por debajo de ese punto de equilibrio.



Respecto al análisis de la cadena logística del comercio electrónico, comparando soluciones de cartón corrugado reciclable con las de plástico reutilizable, el estudio identifica 51 etapas o puntos conflictivos en el ciclo de vida útil de los embalajes en los que concentran su impacto medioambiental en la cadena de suministro. **FEFCO** identifica los tres de mayor repercusión:

- El primero y más importante es el número real de usos de las soluciones reutilizables, porque no hay datos oficiales de la UE y los disponibles no son siempre reales.
- El segundo a tener en cuenta serían los parámetros logísticos (por ejemplo, el almacenamiento, las distancias de transporte, la capacidad de carga, la clasificación) donde las distancias de transporte tienen el mayor impacto, sobre todo en las emisiones, e influyen en el ciclo de vida útil del producto.

- Por último, el porcentaje de material reciclado usado en la producción de los envases. La información en este aspecto para los reutilizables es limitada, mientras que se sabe que los envases de cartón contienen de media hasta un 89% de material reciclado.

Soluciones adaptadas y específicas para cada necesidad

Por último, los resultados del documento técnico elaborado por VTT que ofrece una visión crítica del reciclaje y la reutilización de los envases en la economía circular europea, recomiendan evitar los enfoques «generalistas», centrarse en analizar caso por caso, y mejorar la jerarquía de residuos basándose en el ciclo de vida útil. “La preferencia por los embalajes reutilizables en lugar de los reciclables, es un enfoque estrecho de miras.

Las propuestas legislativas deben garantizar que todos los embalajes lanzados al mercado de la UE estén “adaptados a cada uso”, que sean respetuosos con el medio ambiente, cumplan con su función y eviten generar residuos innecesarios, que es el objetivo fundamental de los legisladores, concluye Eleni Despotou, directora general de **FEFCO**.

TENDENCIAS

Las grandes marcas se lanzan al uso de cartón corrugado para mejorar la sustentabilidad en los sistemas de envases



LA EMBOTELLADORA DE COCA-COLA PRESENTÓ UN SISTEMA DE EMPAQUE QUE REEMPLAZA LOS SOPORTES DE ANILLOS PLÁSTICOS EN LOS ENVASES MÚLTIPLES DE LATAS, EL PRIMERO DE SU TIPO EN LOS ESTADOS UNIDOS

Liberty Coca-Cola Beverages, el embotellador local de **Coca-Cola** para los mercados de la costa Este, se asoció con uno de los mayores fabricantes de envases de cartón corrugado de Estados Unidos, **Graphic Packing International**, la tecnología *KeelClip* de cartón corrugado y así sustituir el plástico en sus sistemas empaque de latas, para mejorar la sostenibilidad en toda su huella de distribución.

El formato llamado *KeelClip* es un sistema de sujeción para packs de seis latas, diseñado con cartón corrugado. Este esquema de envasado sostenible que ya se ha implementado y distribuido con éxito a través de otras embotelladoras locales de Coca-Cola en Europa.

Coca-Cola estima que la transición eliminará 75 000 libras de envases de plástico por año de la cadena de suministro para aproximadamente 3,1 millones de cajas en el área de servicio de Liberty, que incluye Filadelfia, Nueva Jersey, la ciudad de Nueva York y partes de Connecticut y Delaware.

“Abordar los desechos plásticos requiere pensamiento y acción colectivos y colaborativos”, dice Kurt Ritter, Gerente General y Vicepresidente de Sostenibilidad de **Coca-Cola Norteamérica**. “El compromiso continuo de Liberty con la sustentabilidad es evidente con la implementación de KeelClip, que es otra demostración de la dedicación de nuestro sistema para lograr nuestros objetivos de un **«Mundo Sin Residuos (World Without Waste)»**”.



“Liberty Coca-Cola Beverages está encantada de ser el primer socio de Graphic Packaging en los Estados Unidos en implementar este innovador sistema de empaque”, dijo Paul Mulligan, copropietario de **Liberty Coca-Cola Beverages**. “Estamos comprometidos con la producción de productos sostenibles en nuestros territorios que eliminen los desechos y desarrollen una economía circular. Sabemos que el cambio más valioso para reducir los desechos plásticos ocurre cuando los embotelladores y los productores de empaques trabajan juntos en asociación, y esperamos asociarnos con Graphic Packaging en este empaque sostenible en los años venideros”.

Bret Arnone, vicepresidente de operaciones comerciales y envasado de bebidas de **Graphic Packaging**, dijo: “Estamos encantados de asociarnos con Liberty Coca-Cola Beverages a medida que continuamos implementando la tecnología KeelClip en todo el mundo. Esta tecnología ha tenido un éxito increíble dondequiera que se haya utilizado, ganando 10 premios de la industria y convirtiéndose en el estándar de oro para los envases múltiples de latas en más de 20 países. Lo que es más importante, se ha demostrado que ayuda a nuestros socios comerciales a reducir su dependencia de los plásticos para un futuro más sostenible”.

La implementación del empaque *KeelClip* es el último esfuerzo que **Liberty** está tomando para avanzar en sus esfuerzos de sostenibilidad. El verano pasado, la compañía se convirtió en el primer embotellador local de **Coca-Cola** en producir y distribuir botellas hechas con material 100 % reciclado en los Estados Unidos.

AUSPICIAN:



Copyright © 2015: CAFCCO, Todos los derechos reservados.
Av. Pte. Roque Sáenz Peña 846, piso 7° of "A" - Ciudad de Buenos Aires, Argentina
Tel: (+54-11) 5032-2060/61/62 - Mail: info@cafcco.com.ar